

VID

Netværk for
viden og kompetencer
i almen praksis

Evaluering af VID initiativ

- Ny ydelse 2150 – opsporing af somatisk sygdom blandt patienter med svær psykisk lidelse

Indhold

| | | |
|-----|--|----|
| 1. | Baggrund | 3 |
| 2. | Formål | 3 |
| 3. | Målgruppe | 3 |
| 4. | Produkter | 3 |
| 5. | Metode | 4 |
| | Evaluering | 4 |
| 6. | Resultater | 4 |
| | Oversigt over relevante kursustilbud | 4 |
| | Udbredelse af viden | 5 |
| | Konference | 7 |
| | Overblik over patienterne | 8 |
| | Brug af Ydelse 2150 | 9 |
| 7. | Diskussion | 10 |
| | Oversigt over relevante kursustilbud | 10 |
| | Udbredelse af viden | 10 |
| | Konference | 11 |
| | Overblik over patienterne | 11 |
| | Brug af ydelse 2150 | 11 |
| 8. | Konklusion og læring | 12 |
| 9. | Bilag | 13 |
| | Bilag 1: Forudsætninger | 13 |
| | Bilag 2: Interview med SOFIA gruppen | 14 |
| 10. | | |

Baggrund

Patienter med alvorlige psykiske lidelser lever i gennemsnit omkring 15-20 år kortere end den resterende befolkning, og deres livskvalitet er markant nedsat. En del af løsningen på dette komplekse problem kan være en længere konsultation i almen praksis, som blev indført med OK22, nærmere betegnet Ydelse 2150 - fokuseret somatisk undersøgelse til borgere med psykisk lidelse (1) (herefter Ydelse 2150).

En længere konsultation har netop været et af fokusområderne i forskningsprojektet SOFIA, der med et interventionsprojekt siden 2017 har undersøgt, hvordan almen praksis kan øge livskvaliteten og forlænge levetiden hos mennesker med svær psykisk sygdom. SOFIA projektet har med flere ph.d.-projekter produceret vigtig viden om udfordringer og muligheder i mødet med patienter med svær psykisk sygdom. I den afsluttende fase af projektet har et stort fokus været at udbrede denne viden samt viden om Ydelse 2150. VID har i den forbindelse understøttet projektet i at mobilisere viden produceret i projektet samt viden om Ydelse 2150.

Formål

Formålet med dette initiativ er at understøtte at borgere med svær psykisk lidelse får adgang til bedre opsporing af fysisk sygdom. Dette gøres ved at mobilisere viden om Ydelse 2150 og om SOFIA projektet. Initiativet har følgende delmål:

- 1) At formidle viden om Ydelse 2150 samt SOFIA budskaber til praktiserende læger og praksispersonale.
- 2) At læger kan identificere psykisk sårbare patienter i deres elektroniske journalsystem.

Målgruppe

Målgruppen er todelt: 1) praktiserende læger og praksispersonale, 2) beslutningstagere og personer involveret i implementering, efteruddannelse og faglige organisationer i og omkring almen praksis.

Produkter

VID har arbejdet med forskellige produkter, hvoraf de tre første relaterer sig til delmål ét og den sidste relaterer sig til delmål to. Produkterne er:

- 1) En oversigt over relevante kursustilbud, hvor SOFIA-budskaber kan indgå, samt understøttelse af at denne viden integreres i kurser.
- 2) Udbredelse af viden herunder: 1) en samling af skræddersyede vidensprodukter omkring Ydelse 2150 på www.vidap.dk, 2) presseomtale og 3) podcasts udarbejdet i samarbejde med Månedsskriftet for Almen Praksis.
- 3) Konferencer: Forskningsresultaterne fra SOFIA-studiet indeholder en lang række indsigter, som kan være nyttige for en bred kreds af aktører og beslutningstagere omkring almen praksis. SOFIA gruppen har derfor afholdt to konference med henblik på udbredelse af viden, hvilket VID har understøttet dem i.

VIDs bidrag var at arrangere og afholde en indledende workshop med SOFIA-gruppen med fokus på bl.a. formål med konferencen. Derudover hjalp VID til på dagen ved at tage noter og billeder, samt at skaffe medieomtale under og efter konferencen.

- 4) Skabe overblik over patienterne: Denne del af Initiativet skal understøtte bedre mulighed for, at almen praksis så let som muligt kan identificere og opsøge patienter med alvorlige psykiske lidelser via de gængse elektroniske journalsystemer. Dette gøres via dialog med datakonsulenter i KAP-S, PLO og dataudbyder, samt ved udbredelse af gode erfaringer med at identificere målgruppen.

Metode

For at mobilisere viden fra SOFIA projektet har VID afholdt løbende møder med forskerne fra SOFIA projektet med henblik på at drøfte aktuelle behov og muligheder for udbredelse af viden samt forankring og implementering af forskningsresultater og Ydelse 2150. De produkter, som VID har bidraget med, er derfor løbende besluttet i samarbejde med SOFIA forskerne.

Evaluering

Initiativet evalueres igennem et semi-struktureret interview med repræsentanter fra SOFIA-gruppen (se bilag 1). Interviewet var baseret på en interviewguide med fokus på de indsatsområder, som VID har bidraget til, samt elementer fra programteorien.

Herudover evalueres der på:

- 1) Antal kurser der er blevet rakt ud til, samt antal kurser der har inkluderet viden fra SOFIA.
- 2) Antal downloads/aflytninger af podcasts på Månedsskriftet for Almen Praksis hjemmeside, samt på **www.vidap.dk**
- 3) Sidevisninger på **www.vidap.dk**, hvor information om Ydelse 2150 indgår.
- 4) Brug af Ydelse 2150 i projektperioden.

Resultater

For hver produktkategori, præsenteres evalueringsresultaterne nedenfor.

Oversigt over relevante kursustilbud

VID har i foråret 2023 udarbejdet en oversigt over mulige efteruddannelsestilbud, hvor det vurderes, at integrering af SOFIA budskaber kunne være relevante. Der er taget udgangspunkt i tilbud udgået fra de fem kvalitetsenheder, PLO-E, samt søgning på Google. I alt blev der identificeret 17 efteruddannelsestilbud, hvoraf flere af kurserne beskæftigede sig med behandling af psykiske sygdomme frem for opsporing af somatisk sygdom blandt psykisk syge.

SOFIA-gruppen gav i interviewet udtryk for, at oversigten var brugbar og værdifuld. Da oversigten blev udarbejdet, var gruppen optaget af andre opgaver, og derfor blev efteruddannelse ikke prioriteret på dette tidspunkt. SOFIA-gruppen fortæller, at efteruddannelse skal prioriteres i 2024, og de er påbegyndt en indsats med at få SOFIA budskaber integreret i kurser. Her har de taget udgangspunkt i oversigten, som skal opdateres,

og gruppen har udarbejdet en e-mail, som kan bruges til at sende til kursusansvarlige i foråret 2024. Der foreligger ikke data på, hvordan en forespørgsel fra en forskergruppe modtages af en kursusansvarlig.

SOFIA-gruppen har selv udarbejdet et kursus om Ydelse 2150 som blev udbudt på Lægedage 2023.

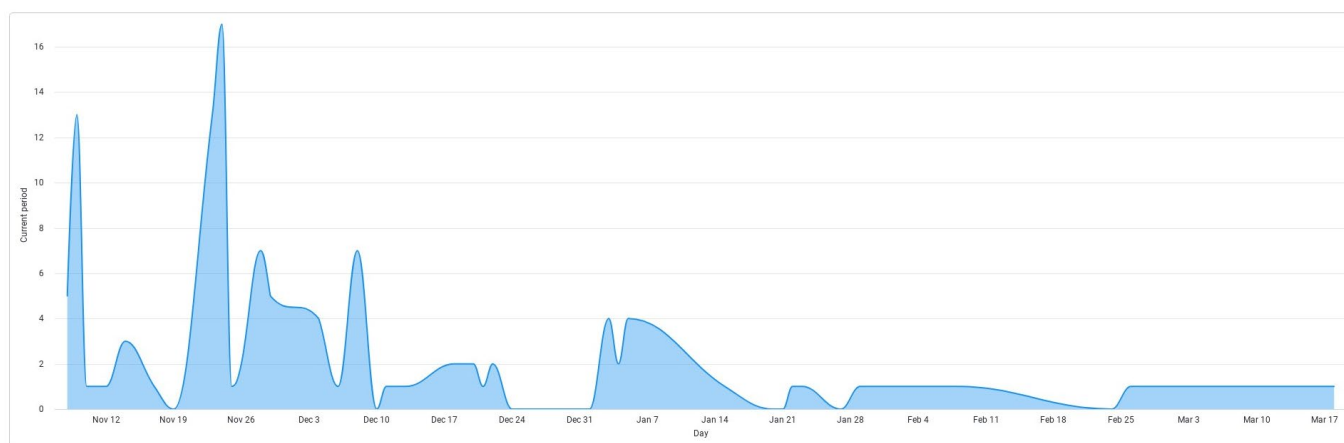
Udbredelse af viden

Hjemmeside

VID har i samarbejde med SOFIA-gruppen udarbejdet en hjemmeside, hvor relevant information om Ydelse 2150 er samlet under "Kom godt i gang med Ydelse 2150" på <https://www.vidap.dk/ny-ydelse-2150>. Siden blev offentliggjort den 10. november 2023, og er blevet opdateret i maj 2024 og tilpasset deltagelse i Kræftpolitisk forum, hvor SOFIA projektet var repræsenteret. Siden er opbygget efter forskellige målgrupper, der kan have gavn af siden og indeholder bl.a. vejledningen fra overenskomstteksten, oversigt over ydelsens målgruppe udarbejdet af SydKIP, links til kursustilbud, hjælp til at lave dataudtræk via KAP-S, og link til forskellige NGO'er bl.a. Social Sundhed.

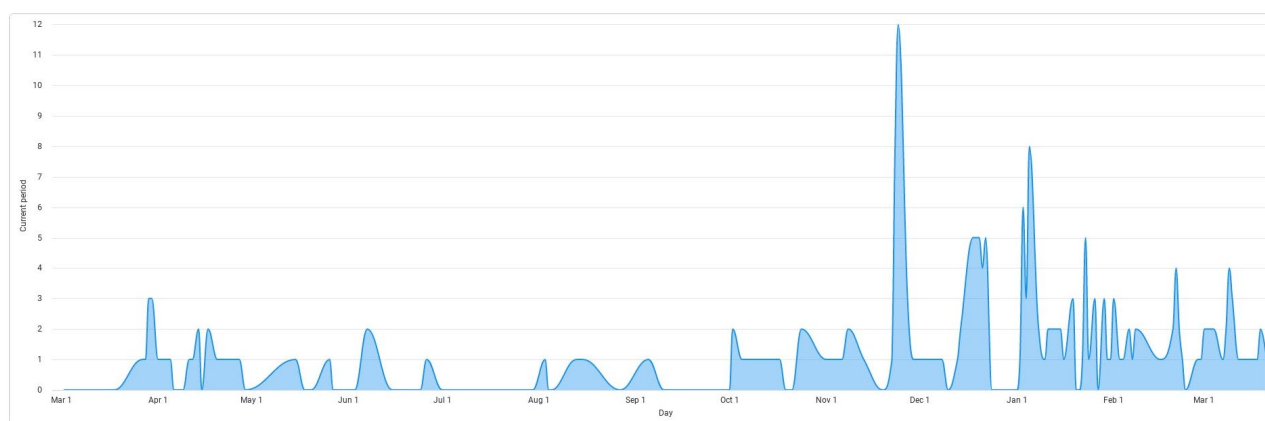
Siden blev promoveret i forbindelse med Lægedage 2023 den 13.-17. november 2023 samt via DSAMs nyhedsbrev den 8. december 2023. Sidevisninger på dette site vises i figur 1.

Figur 1. Antal sidevisninger på "Kom godt i gang med Ydelse 2150" i perioden d. 10. november 2023 til d. 12. januar 2024



Derudover har VID udarbejdet en side omhandlede initiativet generelt, og sidevisninger vises i Figur 2.

Figur 2. Antal sidevisninger på initiativ-hjemmesiden i perioden d. 1. januar 2023 til d. 15. januar 2024



Formidlende artikler og medieomtale

SOFIA projektet og Ydelse 2150 blev ligeledes beskrevet i følgende medier:

- Månedskriftet.dk med titlen: *Ydelse 2150 - et redskab til at mindske ulighed i sundhed i almen praksis?* Udgivet i august 2023.
- Dagens Medicin med titlen: *Udvidet konsultationstid til patienter med svær psykisk sygdom bliver stort set ikke brugt.* Udgivet 13. november 2023.
- Ugeskrift for Læger med titlen: *Projektet, virkeligheden og den svære start.* Udgivet den 5. februar 2024.

Podcasts

VID har i samarbejde med SOFIA-gruppen udgivet to podcasts i Månedsskriftet for Almen Praksis. Opgørelse den 3. januar 2024 viser, at de to podcast er lyttet til næsten 4.000 gange fra Månedsskriftets platform;

- *Podcast 1: Patienter med svær psykisk sygdom lever kortere:* 1850 lytninger
- *Podcast 2: Sådan kan du bruge 2150:* 2103 lytninger

Konference

Konferencen blev afholdt den 7. september 2023 i København med 70 deltagere. Konferencen blev gentaget i stort set samme format i Slagelse den 18. januar 2024, dog med færre deltagere.

Workshoppen

VID afholdt en indledende workshop med SOFIA-gruppen forud for konferencen. Forinden workshoppen havde VID konsulenterne drøftet formålet med workshoppen med SOFIA-gruppen. Workshoppen blev faciliteret af to VID konsulenter og yderligere tre VID konsulenter deltog som observatører.

Hensigten med workshoppen var at afklare formålet med den forestående konference og hvilke budskaber der skulle være fokus på. Dette ville få betydning for, hvem der skulle inviteres, hvornår på dagen konferencen skulle afholdes, indhold i oplæg osv. VID udviklede i den forbindelse en faciliteringsproces som illustreres i Figur 3, og som var udgangspunktet for workshoppen. På workshoppen faciliterede VID konsulenterne en drøftelse af de budskaber, som SOFIA gruppen ville formidle på konferencen, deres målgruppe, de afledte handlinger og den effekt de ønskede, der kom ud af konferencen og det langsigtede mål. Derudover blev forudsætninger for dagen drøftet samt hvilke partnerskaber der var aktuelle og endelig, hvad der skulle til for at konferencen blev en succes. SOFIA gruppens drøftelser ses ligeledes i Figur 3.

Figur 3: Model for facilitering af workshop

| SOFIA-budskaber | Målgrupper | Ønskede handlinger | Ønskede effekt af handlinger | Mål | Forudsætninger | Partnerskaber | Hvordan ser succes ud? |
|--|--|--|---|--|---|---|--|
| <ul style="list-style-type: none">Målgruppen lever længere end forventetKrav på livskvalitetLettere at kunne komme til lægen"De fylder" og har krav på hjælpAlmen praksis – en del af et rummeligt sundhedsvæsenÆndre narrative – der er håb og det går bedre | <ul style="list-style-type: none">RegionerneKlinikpersonalePLOPLO-EPatientforeningerDSAMPsykiatere | <ul style="list-style-type: none">Nyt indhold i ydelsen – livskvalitetÆndre vejledningOpkvalificere af læger – stigmatiseringÆndre aldersgrænseStøtte patienter til at bruge ydelsen | <ul style="list-style-type: none">Indretning af sundhedsvæsenet/almen praksisFlere læger skal kende til ydelsenBedre effekt af ydelsen pga bedre vejledning | <ul style="list-style-type: none">At skabe et rummeligt sundhedsvæsen som sikre målgruppen adgang til lægenAt sikre focus på livskvalitet | <ul style="list-style-type: none">Vær sikker på dødelighedstalPolitisk opbakningPatienterne kan findesInteressenterne kan den 7.9. | <ul style="list-style-type: none">PsykiatrifondenSINDAlliancen mod social ulighed i sundhed | <ul style="list-style-type: none">Ydelsen fastholdesAldersgrænse ændresKRAM faktorer fjernesDe rigtige deltagereBred omtale - relevante medier |

SOFIA-gruppen udtrykte i interviewet, at de ikke følte sig helt forberedte op til workshoppen, men at de på workshoppen fik værktøjer til at træffe nødvendige beslutninger omkring målgruppe samt budskaber, der skulle frem på dagen. Efter workshoppen udtrykte SOFIA-gruppen, at de blev overrasket over, hvor tidskrævende det var at planlægge konferencen. De mødte flere udfordringer, som forhindrede fremgang i planlægningsprocessen, bl.a. manglende tilbagemeldinger fra kernepersoner ifm. konferencen, samt andre praktiske forsinkelser. Det medførte, at tiden blev en barriere og programmet blev udsendt senere, end de havde planlagt. SOFIA-gruppen udtrykte i interviewet, at VID med fordel kunne have foreslået et møde til opfølgning efter workshoppen, for at sikre fremgang og sparring omkring aktuelle udfordringer. I tilknytning

hertil udtrykte gruppen ligeledes et ønske om yderligere støtte fra VID som facilitatorer bl.a. til at lave planer for det videre arbejde.

Drejebog til planlægning af konferencen

VID udarbejdede en drejebog til planlægning af en konference, som indeholder en huskeliste i forhold til oplægsholdere, lokaler, invitation og reklame, tilmeldinger og praktiske opgaver på konferencen. SOFIA-gruppen gav på interviewet udtryk for, at drejebogen var blevet brugt meget i forbindelse med planlægningen af konferencen.

Noter og billeder på konferencen

VID bistod på konferencen ved at tage noter til SOFIA-gruppen samt billeder. I interviewet med SOFIA-gruppen fortalte gruppen, at notaterne blev brugt til at huske flere pointer fra dagen, og billederne blev brugt bl.a. til opslag på de sociale medier efterfølgende.

Overblik over patienterne

Ifølge SOFIA-gruppen er en væsentlig barriere for brugen af ydelse 2150, at de praktiserende læger helt lavpraktisk har haft svært ved at fremsøge de patienter, som udgør ydelsens målgruppe, i deres journalsystemer. En del-indsats i initiativet handlede derfor oprindeligt om at afsøge muligheder for at hjælpe lægerne med at fremsøge patienter.

I mellemtiden har SOFIA-gruppen været i dialog med PLO's IT-udvalg omkring udfordringerne med at fremsøge de relevante patienter til ydelse 2150. PLO's tilbagemelding er, at de er bekendt med udfordringen, og at de arbejder på at gøre det lettere for lægerne at fremsøge de relevante patienter.

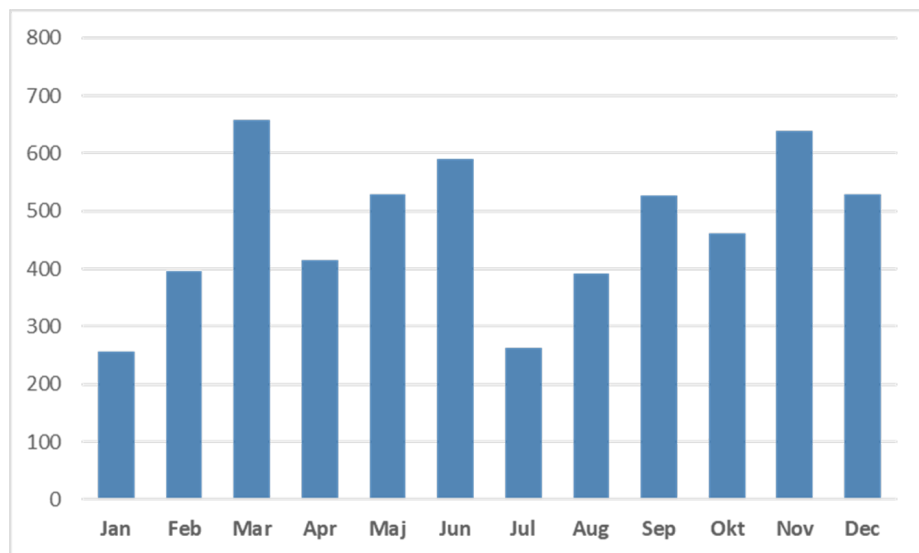
Blandt andet er PLO i dialog med systemhusene om at opsætte en skabelon til at kunne identificere relevante patienter i lægepraksissystemerne, ligesom PLO også arbejder med udvikling af et patientcockpit og en dataplatform til populationsomsorg med redskaber til nemt at kunne fremfinde målgrupper i egen praksispopulation.

VID har derudover arbejdet på at samle andres gode erfaringer med at identificere og få overblik over patienterne. Disse erfaringer er samlet på VIDs hjemmeside og blev ligeledes promoveret i DSAM's nyhedsbrev den 8. december 2023.

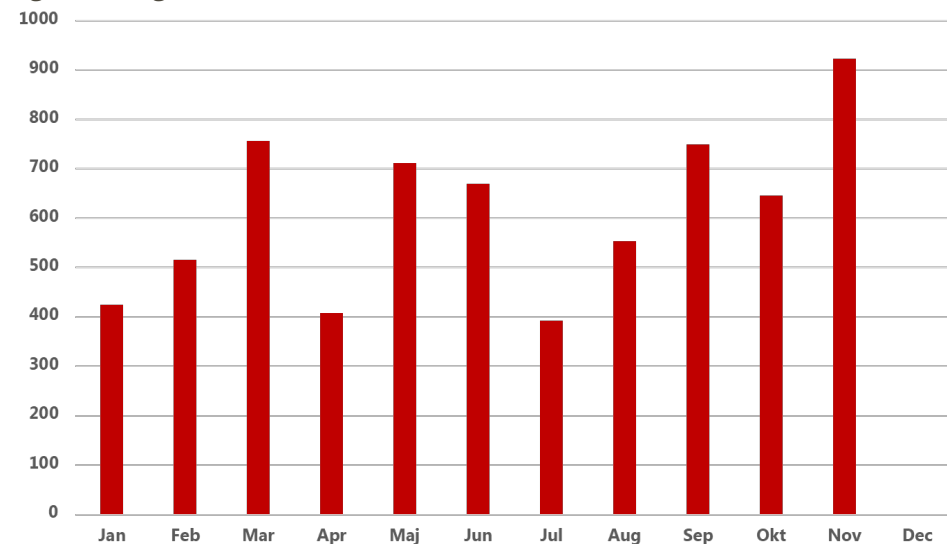
Brug af Ydelse 2150

Figur 4 og 5 viser brug af Ydelse 2150 i henholdsvis 2022 og 2023 (kilde: Personlig kommunikation med SOFIA-gruppen). Ydelse 2150 blev brugt 5.658 i 2022 og 6.781 gange i 2023 (jan-nov.). I overenskomsten fra 2022 estimeres det at det Ydelse 2150 ville blive brugt 159.950 gange over en treårig periode.

Figur 4. Brug af Ydelse 2150 i 2022



Figur 5. Brug af Ydelse 2150 i 2023



Diskussion

For hver produkt-gruppe drøftes herunder initiativets perspektiver og læring.

Oversigt over relevante kursustilbud

Oversigten over kursustilbud blev velmodtaget af SOFIA-gruppen, som gav udtryk for, at det var en værdifuld oversigt. En læring fra processen er, at der med fordel kan laves en tidsplan for, hvornår dette arbejde skal prioriteres. Da oversigten blev udarbejdet, havde SOFIA-gruppen andre presserende opgaver, hvorfor kontakt til kursusansvarlige blev udskudt til et tidspunkt, hvor oversigten var forældet og skulle dermed opdateres.

Generelt havde det været fordelagtigt at have lavet en mere detaljeret tidsplan med SOFIA-gruppen baseret på de aktiviteter de ønskede at prioritere på forskellige tidspunkter. Det ville have gjort oversigten mere brugbar for gruppen. Dette illustrerer, at det for en forskningsgruppe kan være vanskeligt at afse tid til udbredelse af forskningsresultater, og at der ofte primært planlægges udbredelse via fagfællebedømte publikationer.

Udbredelse af viden

På VID's hjemmeside er der samlet en række erfaringer og læring omkring Ydelse 2150 og SOFIA projektet. Brugen af denne hjemmeside har været beskeden (se figur 1 og 2), hvilket bl.a. kan skyldes, at det tager tid for en hjemmeside at blive etableret og kendt i miljøet, på trods af reklame i et etableret medie (DSAM's nyhedsbrev den 8. december 2023). SOFIA-gruppen fremhæver vigtigheden af, at det er let tilgængeligt at opdatere informationer på hjemmesiden. Derfor har det, ifølge forskningsgruppen, fungeret godt, at have VID's hjemmeside som platform. Alternativ kunne forskergruppen have oprettet sin egen hjemmeside, eller anvendt universitets. Begge dele kan have fordele og ulemper, og det kan afhænge af hvilket universitet eller hvilken forskningsenhed, man er tilknyttet. Uanset platform, er det en fordel at lægge en strategi for formidling via en hjemmeside, hvilket skal gøres i god tid, da det er ressourcekrævende at udvikle og opdatere en brugbar og målrettet hjemmeside.

De to podcasts, udarbejdet i samarbejde med Månedsskriftet, er nået bredt ud. Det antyder lyttertallene med over 4.000 aflytninger (mange har sandsynligvis hørt begge podcasts, så derfor er antal personer angiveligt mindre end 4.000). At disse podcasts er nået så bredt ud, kan skyldes flere omstændigheder, herunder et emne der er aktuelt i miljøet og udgivelse gennem det etablerede Månedsskrift for Almen Praksis. I interviewet gav SOFIA-gruppen udtryk for, at podcastene blev positivt modtaget, men det er vanskeligt at udlede fra disse data, om podcasts i sig selv kan medføre en adfærsændring (i dette tilfælde at man bruger Ydelse 2150). Man kan dog argumentere for, at ved at fortælle om målgruppen samt om, hvordan ydelsen kan anvendes, kan man øge lytterens konceptuelle viden (2), altså at viden lagres og dermed kan findes frem og anvendes, når relevante situationer opstår.

Konference

I forbindelse med den afholdte konference bidrog VID med forskellige aktiviteter, hvorfra følgende læring er uddraget:

- *Før konferencen:* Konceptet med en workshop som forberedelse til en konference var ifølge SOFIA gruppen meningsfuldt. For at skabe endnu mere udbytte fremadrettet, kan følgende overvejes:
 - o Lav en klar forventningsafstemning forud for workshoppen, så formålet med workshoppen er klar for alle. Det kan bl.a. understøttes ved at sende forberedende materiale ud, som forskergruppen på forhånd kan overveje og drøfte internt.
 - o Det er tidskrævende at planlægge og afholde en konference. Dertil er det vigtigt at have målgruppen for øje. Det optimale indhold og form kan være forskellig afhængig af om målgruppen er forskere, beslutningstagere, praktiker mv. Planlæg derfor med forskergruppen et opfølgende møde efter workshoppen, hvor løse ender kan bindes og aktuelle udfordringer kan drøftes. Det kan være med til at sikre løbende fremdrift og at tidsplanen overholdes.
- *På konferencen:* SOFIA-gruppen gav udtryk for, at det var værdifuldt, at der blev taget noter og billeder. Det er uden tvivl en fordel, at man ikke selv skal forholde sig til noter, hvis man samtidig har en fremtrædende rolle som SOFIA-gruppen havde på dagen. En læring herfra er at indgå i en dialog med forskergruppen omkring formålet med noter. Skal de anvendes til at lave et SoMe opslag? Til at skrive en dybtgående artikel? Eller laves der noter pga. fraværende personer, skal have et udførligt referat? Det kan overvejes, om konferencen skal optages, så man kan finde tilbage til præcise citater.
- *Efter konferencen:* SOFIA-gruppen havde en ambition om at skabe omtale om konferencen efter afholdelse. I interviewet gav SOFIA-gruppen udtryk for, at det var vanskeligt at finde tid til at gennemføre en SoMe strategi, hvilket de selv udtrykker, at de havde behov for hjælp til. Læring herfra: der kan med fordel lægges en formidlende SoMe strategi, allerede når konferencen planlægges. Det kan med fordel overvejes på forhånd, hvad det er for en historie man skal sælge, og hvordan man bedst kan gøre det. Samme overvejelser kan bruges i forbindelse med journalister. VID kan med fordel opfordre forskergruppen inden konferencen, at overveje "hvad er historien og nyhedsværdien", eventuelt i samarbejde med en journalist.

Overblik over patienterne

Denne proces viste sig allerede igangsat af PLO. Derfor har VID ikke arbejdet videre med dette.

Brug af ydelse 2150

Ydelse 2150 har i løbet af de to første år blevet brugt omkring 12.500 gange. Det er dermed noget mindre end det forventede 159.950 gange, som angivet i overenskomsten. På konferencen blev det drøftet i paneldebatten at implementeringen af nye tiltag tager tid og iøvrigt afhænger af flere faktorer herunder bl.a. økonomiløftet.

Konklusion og læring

Formålet med dette initiativ var at understøtte at borgere med svær psykisk lidelse får adgang til bedre opsporing af fysisk sygdom igennem mobilisering af viden om Ydelse 2150 og viden fra forskningsprojektet SOFIA. Igennem et fortløbende samarbejde med SOFIA-gruppen har VID gennemført en række aktiviteter for at opfylde formålet. Evalueringsdata viser, at mobiliseringen af viden når bredt ud, når der gøres brug af forskellige metoder og kanaler, herunder podcasts, informationer på hjemmeside, formidlende artikler og en conference. SOFIA gruppen har løbende og i det evaluerende interview givet udtryk for, at VIDs indsats har været værdifuld og hjulpet dem i deres arbejde. Forbedringspotentialer indeholder en mere klar forventningsafklaring om hvad VID kan bidrage med, samt hvor meget og hvor ofte VID skal være involveret. Evalueringsdata kan ikke konkludere på, om der er sket en klinisk forandring i almen praksis for patienter med psykisk sygdom, men det tyder SOFIA's egne forskningsresultater på (3).

Læringspunkter:

- Ved samarbejde mellem VID og en forskningsgruppe om mobilisering af viden, kan der med fordel laves en forventningsafstemning og en tidsplan over aktiviteter, som løbende justeres. Det vil imødekomme uklarheder omkring VIDs rolle samt hvor ofte der skal tages kontakt.
- Hold løbende møder for at sikre fremgang og et rum til at drøfte aktuelle udfordringer.
- Såfremt forskere ønsker at få integreret viden fra et forskningsprojekt i et kursus, skal det gøres meget let for forskerne at gøre det. På det stadie, hvor viden er produceret og klar til at komme i et kursus, vil mange forskere være videre i nye projekter, og tiden vil være knap til at beskæftige sig med tidligere projekter (dette var dog ikke tilfældet i SOFIA projektet).
- VID eller en tilsvarende organisation kan være en stor ressource for et forskningsprojekt med henblik på at mobilisere viden, da dette er tidskrævende og udfordrende at overkomme for en forskningsgruppe.

Referencer.

1. Regionernes lønnings- og takstnævn; Praktiserende lægers organisation. Overenskomst om almen praksis (OK22). 2022.
2. Davies HTO, Powell AE, Nutley SM. Health Services and Delivery Research. Mobilising knowledge to improve UK health care: learning from other countries and other sectors – a multimethod mapping study. Southampton (UK)2015.
3. Jønsson ABR, Martiny FHJ, Søndergaard MK, Brodersen JB, Due TD, Nielsen MH, Bakkedal C, Bardram JE, Bissenbakker K, Christensen I, Doherty K, Kjellberg P, Mercer SW, Reventlow S, Rozing MP, Møller A. Introducing extended consultations for patients with severe mental illness in general practice: Results from the SOFIA feasibility study. BMC Prim Care. 2023 Oct 5;24(1):206. doi: 10.1186/s12875-023-02152-z. PMID: 37798651; PMCID: PMC10552249.

Bilag

Bilag 1: Forudsætninger

Forudsætninger

Følgende forudsætninger stammer fra VIDs forandringsteori på initiativet og lavet på baggrund af VIDs generiske programteorier for transfer, netværk og vidensopsamling:

- 1) Samtidige strømninger: Ydelse 2150 er aktuel i OK22.
- 2) Det giver mening at anvende ny viden/motivation: Da sundhedsprofessionelle selv vælger emne for kursus, podcasts eller vidensopsamling, antages det, at området er meningsfuldt for dem. Ift. kurser giver det også mening for kursusansvarlige, at de har nyeste viden i de kurser de udbyder.
- 3) Motivation: Forskergruppen skal være motiveret for at få deres viden ud og samtidig have mulighed (fx tid) for at prioritere, at få deres forskningsviden udbredt. Da læger og praksispersonale selv vælger at lytte til podcasts, vælger hvilke artikler og online information de læser antages det, at der er en motivation til stede.
- 4) At ny viden er let tilgængelig: Ift. kurser skal viden bearbejdes til et let format for kursusadministratoren, ift. information på hjemmesiden er denne udformet overskueligt, med relevante links og skal desuden formidles for at kunne anvendes.
- 5) Fælles forståelse: Det antages, at der er en fælles forståelse mellem SOFIA og kursus udbyder, da de udspringer fra det samme baggrund og almenmedicinske miljø.
- 6) Fælles sprog: I forhold til "overblik over patienterne" vurderes det, at aktørerne er enige om problemets omfang og konsekvenserne heraf.
- 7) Tilstrækkelige ressourcer og ledelsesopbakning: Ift. "overblik over patienterne" er det en forudsætning, at der er ressourcer til at det prioriteres fra systemhusenes side og PLO.
- 8) Fælles forståelse for arbejdsopgaver og roller: Ift. konferencen er det en forudsætning, at deltagerne på planlægningsworkshoppen har fået indsigt i arbejdsopgaver og roller i forbindelse med afholdelse af konference.
- 9) Kontekstbestemte betingelse: Ift. kurser kan geografien være afgørende for, om SOFIA-gruppen har mulighed for at deltage i kurset.
- 10) Effektiv Informationsdeling: Det er en forudsætning, at de praktiserende læger bliver eksponeret for viden om udfordringer og muligheder i forhold til at identificere relevante patienter og for hjemmesiden hvor de kan finde oplysninger.

Bilag 2: Interview med SOFIA gruppen

Projektkoordinator Maria Haahr Nielsen og projektleder Anne Møller

Indledende workshop

Bidrog den afholdte workshop til en afklaring af indhold i konferencen, så I hurtigere kunne komme i gang? Og evt. hvordan?

- Workshopen var en stor hjælp til at afklare formål og til at indse, at det er vigtigt at afklare formål og målgruppe, inden man går i gang.
- Det var godt for SOFIA gruppen at blive holdt fast på hvem målgruppen var.
- Workshopen gjorde at SOFIA gruppen blev klar på hvad de skulle arbejde videre med.

Blev jeres forventninger mødt?

- *"Ja, det tror jeg sådan set, at de gjorde, men igen var vi ikke helt klar over, hvor stort et arbejde det er med sådan en konference"*
- Der var problemer med at finde de politikere der skulle bruges og det kunne SOFIA gruppen godt have brugt støtte fra VID til.
- Det var meget brugbart, at VID udfordrede SOFIA og at vi havde forskellige tanker omkring det.

Trådte VID ind i projektet på det rette tidspunkt?

- Ja, men vi kunne have haft mere tæt opfølgning for at undgå at tiden gik og det blev presset til sidst.
- Retrospektivt var det for sent vi mødtes.

Kunne VID have bidraget på en anden måde til en hurtigere afklaring? Hvordan?

- *"Vi havde faktisk brug for at mødes igen for at få noget mere hjælp fra jer som facilitatorer, som jeg ser jeg som i den her relation"*
- *"Det var en god start, men vi havde nok brug for mere støtte undervejs"*
- VID og SOFIA gruppen kunne have haft et indledende møde hvor formålet med workshopen blev tydeligt, så forskningsgruppen bedre kunne forberede sig til workshopen.
- Møder før og efter workshopen, hvor de endelige beslutninger kunne tages, det kunne være med blot en enkelt central person fra VID, som kunne være fast tilknyttet som mentor, tovholder.
- SOFIA gruppen havde behov for at blive holdt til ilden og at blive holdt fast på beslutninger – hjælp til at sikre fremdrift.
- Gruppen var ikke klar over arbejdets omfang i forbindelse med en konference og kunne have ønsket sig en guide/køreplan med datoer for deadlines og en person som holdt dem oppe på det.
- Gruppen manglede et sikkerhedsnet for at være mere målrettede fremover, også efter workshopen.

Konferencen

Var guiden til afholdelse af konferencen brugbar? Uddyb gerne. Fandt I evt. mangler?

- Guiden var meget anvendelig og god til lavpraktiske ting og til at danne overblik.
- Der kan evt. tilføjes Guiden noget om hvem der gør hvad i forbindelse med opsamling af konferencen, fx uddele PPT, lave opslag diverse steder (LinkedIn), hvem skal stå for mikrofon, kaffe, kommer der en tekniker, 1 og 2 minutters skilte, takke folk - uddelegering af småting.

| |
|---|
| <ul style="list-style-type: none"> • Manglede en SoMe strategi. <p>Var det en hjælp, at VID tog noter fra dagen? Har I anvendt disse noter? Til hvad?</p> <ul style="list-style-type: none"> • Ja, til at lave et summary over dagen og udfylde huller som SOFIA gruppen ikke kan huske. • Noterne er brugt til SoMe opslag. |
| <p>Var det en hjælp, at VID tog fotos på dagen? Har I brugt disse fotos? Til hvad?</p> <ul style="list-style-type: none"> • Ja, til SoMe. |
| <p>Var det en hjælp, at VID inviterede medier? Udmundede det i kontakter, artikler mm?</p> <ul style="list-style-type: none"> • Jens fra ugeskrift for læger kom, men det er ikke blevet til en artikel endnu. Men Jens møder op til konferencen i Slagelse. <p>(Det digitale medie Socialt Indblik gennemførte interviews med Iben og med Anne. Socialt indblik var ikke inviteret af VID men deltog som følge af den VID understøttede konference)</p> |
| <p>Var det en hjælp, at VID faciliterede en ordstyrer?</p> <ul style="list-style-type: none"> • Ja, helt klart. Og fint at påpege, at det ikke skulle være en fra SOFIA gruppen der skulle være facilitator, fordi det er vigtigt, at enkeltpersoner ikke gaber over for mange opgaver på dagen. Faktisk har det udmundet i at Christian (redaktør for Månedsskriftet og moderator ved SOFIA konference) overtager værtskabet, så SOFIA kan koncentrere sig om noget andet. |
| <p>Var der andet, som I kunne have brugt VIDs hjælp til?</p> <ul style="list-style-type: none"> • Det efterfølgende med at rapportere om konferencen (særlig SOME) – evt. kunne opgaven uddelegeres til VID for herefter at blive godkendt hos SOFIA. • Problematikken omkring den efterfølgende formidling af konferencen var, at mange andre kom SOFIA gruppen i forkøbet bl.a. fordi Elisabeth var optaget af honorering. • Opfølgende møder fx efter workshoppen, bl.a. til at sparre med ift. de bump på vejen som kom fx forhold til at programmet for konferencen ikke kunne blive færdig, pga. af vanskeligheder med opdateringer af hjemmesiden, og fordi politikere ikke meldte positiv tilbage. |
| <p>I skal holde en konference mere i Slagelse. Hvorfor har I valgt at gentage? Benytter I guiden igen? Evt. Andet?</p> <ul style="list-style-type: none"> • På opfordring fra deltagerne fra region Sjælland. Et godt koncept som fortjener gentagelse i Sjælland, hvor man har langt ind til KBH. • Drejebogen var meget anvendelig og Elisabeth har brugt den meget. • Vi har overvejelser om at holde konferencer i hele landet ved at "genbruge konceptet", herunder drejebog • Rigtig positive tilbagemeldinger fra fagpolitikkerne i debatpanelerne • Christian er meget opsat på at gøre det igen og udbrede til hele landet. |
| <p>Viden i eksisterende kurser</p> <p>Var listen over eksisterende kurser brugbar?</p> <ul style="list-style-type: none"> • Ja, vi har gennemgået den og udarbejdet mail til kursusansvarlige, afventer at blive sendt ud. Vi ville gerne have gjort det tidligere, så det er måske også en af de ting der er brug for at blive holdt op på en tidsplan og hvornår skal det gøres (af VID). Evt. skal VID lave en mailskabelon. |

| |
|--|
| <p>Har I brugt listen aktivt? (fx rakt ud til kursusansvarlige). Hvorfor ikke? / hvordan er det gået?</p> <ul style="list-style-type: none"> • På grund af manglende tid, har gruppen ikke gjort det endnu. |
| <p>Hvilke barrierer kan der være for at række ud til kursusansvarlige (tid, andet?)</p> <ul style="list-style-type: none"> • Ja, tid er en barriere. • At ansvaret skifter (intern i SOFIA gruppen) bl.a. pga. barsel, kan også betyde forsinkelse • Det aftaltes, at VID får tilbagemelding, når SOFIA får sendt mailen. |
| <p>Udbredelse af viden</p> <p>Har podcasts om ydelsen spillet en rolle i at bringe SOFIA-forskningen i anvendelse?</p> <ul style="list-style-type: none"> • SOFIA gruppen har mødt mange der har hørt podcasts både fra almen praksis og psykiatrien. • Gruppen udtrykker, at de er glade for at være blevet presset til at lave podcasten. • VID har været gode til at inspirere til at ramme på forskellige niveauer fx til konference, podcast, artikel • Når gruppen er ude bruger det at dele QR kode fra deres sidste slide. |
| <p>Hvordan fungerede det at samle relevant information om ydelsen på VIDs hjemmeside?</p> <p>Hvis det er målrettet alment praktiserende læger, så skal det generelt være kort. Podcast skal nok være ret højt i den liste. Det skal være let at trykke på.</p> <ul style="list-style-type: none"> • Det er svært at afgøre, om formidling bliver til klinisk forandring (tal for anvendelse af ydelsen kan ikke afgøre spørgsmålet), men oplevelsen/fornemmelsen hos Anne er, at det kan skubbe på. • Det var besværligt at lægge det på Københavns Universitets hjemmeside (det forsinkede processen med 3 uger, fordi der ikke var nogen der kunne redigere hjemmesiden og invitationerne kunne derfor ikke sendes ud, førend linket var opdateret). Derfor er det godt, at det kan ligge på VIDs hjemmeside, hvor det er mere tilgængeligt og fleksibelt. • "Vildt fed" proces, hvor VID rykkede "virkelig hurtigt". Har henvist til det overalt hvor de kommer ud og fortæller om SOFIA. • Overvejelse omkring fortsat tilgængelighed versus fleksibilitet: Materiale og vidensopsamling skal helst samles et sted, hvor det kan blive liggende (dvs. Ikke på midlertidige hjemmesider som VIDs), men samtidig nytter det ikke med store uflexible systemer som Københavns Universitets, hvor man skal vente længe på at kunne opdatere siden. • Anne tilføjer, at noget af det burde ligge på sundhed.dk |
| <p>Andet der fungerede godt/mindre godt?</p> |
| <p>Hvilke andre aktiviteter havde været velegnede til at udbrede viden fra forskningen?</p> <ul style="list-style-type: none"> • Lægehåndbogen, evt. egen artikel eller føre viden ind i eksisterende artikler. • Gruppen har haft problemer med at komme helt i mål med to kronikker. Evt. skal det også være en del af en forud fastlagt tidslinje med deadlines. • Overvej artikel om "opsporing af fysisk sygdom blandt patienter med psykisk sygdom" (de artikler der ligger nu berører ikke dette). |
| <p>Fremover</p> <p>Kan VID fremover bidrage yderligere til at sprede budskaberne fra SOFIA? Hvordan?</p> <ul style="list-style-type: none"> • Videreudvikling på hjemmesiden (også Københavns Universitets) |

- Mediestrategi for Slagelse konferencen.
- Hjælp til at få kronikker publiceret i f.eks. Politiken.

Generelt

Hvordan har det fungeret for jer at have VID "koblet på" projektet? (godt, semi-stressende, andet)

- *"Enormt anvendeligt og brugbart og VID kommer virkelig med noget, som vi ikke kan, og noget vi ikke har, og noget vi ikke har tid til. Så meget, meget positivt på den måde".*
- Det er vigtigt med forventningsafstemning, i forhold til hvor meget kan vi bruge VID, hvad tilbyder VID, hvad er rammerne. SOFIA gruppen følte sig alene med opfølgningen og glemte at række ud (forskerne ved ikke helt hvad de har brug for), måske skal det være indlejret i aftalen.
- Godt at VID har givet heads-up om hvad der foregår rundt omkring som er relevant for forskerne at deltage i.
- Anne: *"Jeg er blevet klogere på hvor brede vi skal være i vores tilgang for at få ting ud. Nogen skal have det via podcast, nogen skal på et seminar, nogen skal på kursus, nogen skal læse i månedsskriftet mv. det har VID været gode til at inspirere og motivere og gøre os dygtigere til".*
- Der har været møder med Kræftens Bekæmpelse og workshops hos Kræftens Bekæmpelse, hvor SOFIA gruppen blev inviteret med til at holde oplæg. Begge kommet i stand via kontakten til VID.
- At tage os i opslag mv. så vi (SOFIA gruppen) bliver opmærksom på diverse ting.
- Det er en hjælp når VID har tagget, videresendt eller informeret SOFIA gruppen om personer, kurser eller andet som kunne være relevante for dem. For de ser jo ikke det hele selv
- Sune *"VID mangler at gøre tydeligt, hvilke varer vi har på hylderne".*
- Anne *"Vi ved heller ikke hvad vi har i vores sortiment, - når vi sætter os sammen, kan vi blive skarpere - eks. med den model Line (VID konsulent) har lavet (se figur 1).*

Har I tænkt over andre områder, hvor VID kunne have støttet jer? Se diverse svar ovenfor.

Har samarbejdet med VID gjort jer mere bevidste om, at I som almenmedicinske forskere kan have brug for (eller gavn af) hjælp til visse opgaver, hvis forskningen skal have større samfundsmæssig impact? Hvis ja, hvilke opgaver vil I da fremhæve? Se diverse svar ovenfor.

Figur 1

